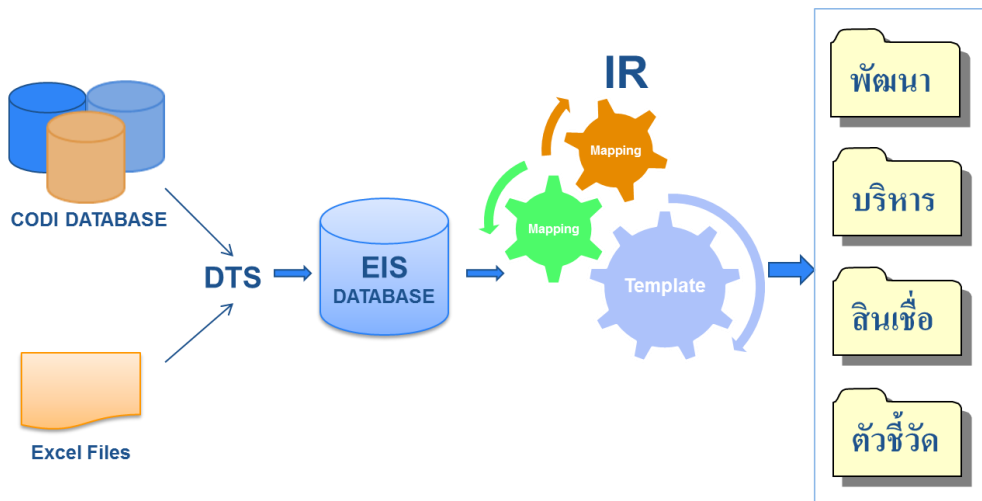


คู่มือการใช้งาน

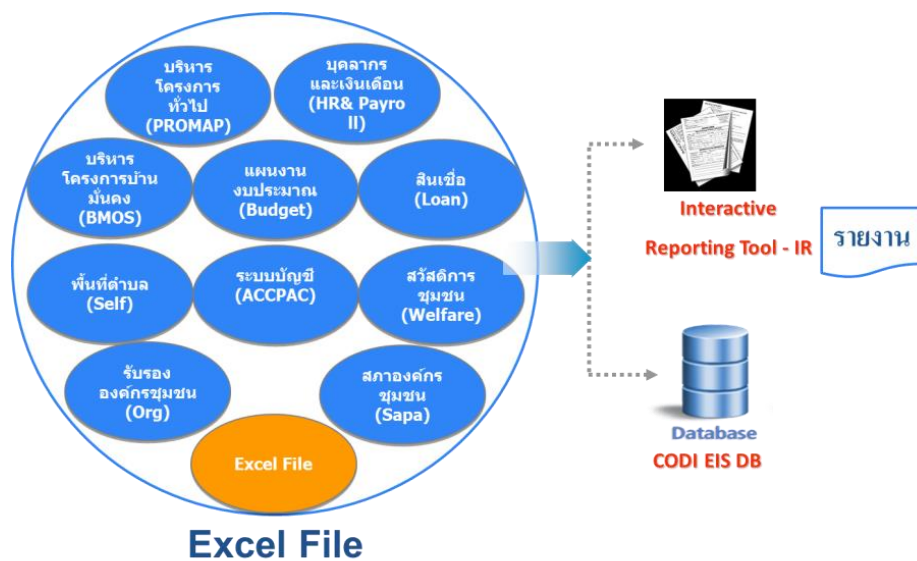
ระบบสารสนเทศเพื่อการบริหารและตัดสินใจสำหรับผู้บริหาร

(Executive Information System : EIS)

สถาบันฯ ได้ว่าจ้างบริษัท เมนชา บิสิเนส แอนด์ โซลูชั่น จำกัด พัฒนาระบบสารสนเทศเพื่อการบริหารและตัดสินใจสำหรับผู้บริหาร (Executive Information System :EIS)เสร็จเรียบร้อยแล้วตามขอบเขตการจ้างงานทุกประการ และได้ทดสอบระบบงานทั้งหมดร่วมกับเจ้าหน้าที่จากสำนักต่างๆ เพื่อความมั่นใจในการทำงานของระบบงานว่าถูกต้อง ปรากฏว่า โปรแกรมสามารถประมวลผลได้ตามความต้องการ ปัจจุบันมีรายงาน 13 กลุ่มหลัก (96 รายงานย่อย) ซึ่งลำดับต่อไปจะต้องดำเนินการตรวจสอบความถูกต้องรายการข้อมูลกับข้อมูลระบบ Excel เพื่อให้ข้อมูลตรงกันยิ่งขึ้น มีความน่าเชื่อถือ และสามารถนำไปใช้งานอ้างอิงได้

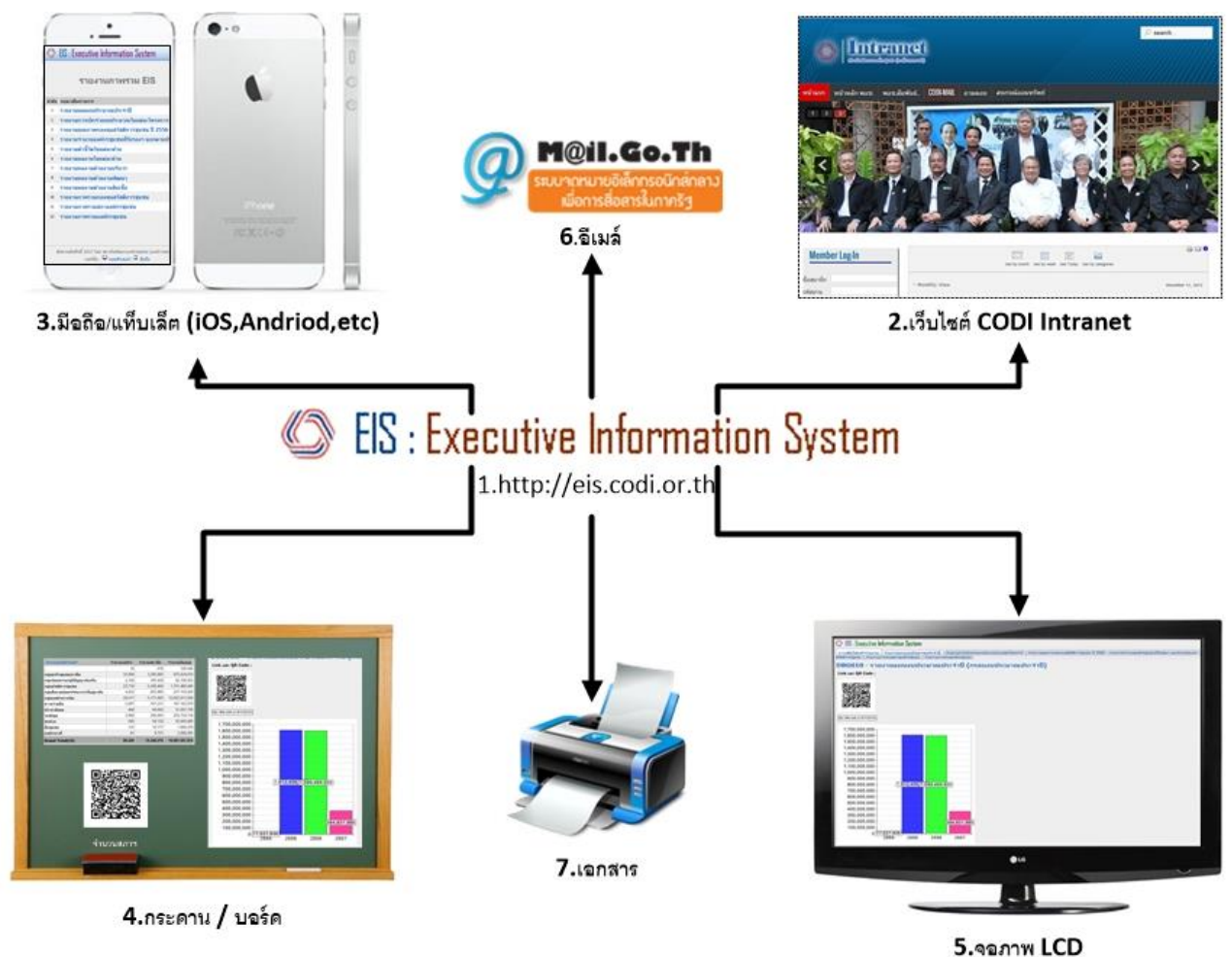


ผังการทำงานระบบ



แหล่งที่มาข้อมูล

1. **ข้อมูลโปรแกรม** เป็นระบบโปรแกรมสารสนเทศเพื่อการรายงานเชิงบริหารและการตัดสินใจสำหรับผู้บริหาร (Executive Information System : EIS) ของ พอช. พัฒนาโดยใช้โปรแกรมกึ่งสำเร็จรูปชื่อ Interactive Reporting version 3.3 หรือเรียกชื่อย่อว่า IR เป็นเครื่องมือในการสร้างรายงาน แผนภูมิรูปแบบต่างๆ ตามความต้องการที่ผู้บริหารกำหนดขึ้น และสามารถสร้างรายงานเพิ่มเติมหรือแก้ไขได้ด้วยตนเอง อีกทั้งสามารถสร้างเงื่อนไขความสัมพันธ์เพื่อประมวลผลเป็นรายงานตามความต้องการได้
2. **ข้อตกลงการใช้งาน** ระบบโปรแกรมนี้ เพิ่งพัฒนาเสร็จตามข้อตกลงเบื้องต้น ดังนั้น เพื่อให้เกิดการใช้งานระบบ EIS ได้อย่างเกิดประโยชน์และมีประสิทธิภาพความเชื่อมั่นสูงสุด จึงต้องมีข้อตกลง คือ
 - 2.1. ตรวจสอบความถูกต้องของรายงานอย่างต่อเนื่องเพื่อเปรียบเทียบการเปลี่ยนแปลง หากพบข้อบกพร่องโปรดแจ้งสำนักเทคโนโลยีสารสนเทศเพื่อทำการแก้ไขโดยเร็ว
 - 2.2. หากต้องการรูปแบบการรายงานที่นอกเหนือจากที่โปรแกรมจัดไว้ให้ โปรดแจ้งทีมงานสำนักเทคโนโลยีสารสนเทศเพื่อพัฒนารายงานตามที่ต้องการ
 - 2.3. หากต้องการสร้างรายงานเองตามที่ต้องการทันที สามารถขอให้สำนักเทคโนโลยีสารสนเทศจัดการอบรมวิธีสร้างรายงานและจัดทำรายงานจากระบบ EIS
3. **ช่องทางในการเข้าใช้งาน**



1.เข้าผ่านโปรแกรม EIS (โดยตรง)

EIS : Executive Information System

เมนูหลัก

- แบบสอบถามออนไลน์
- รายงานความพึงพอใจ
- เว็บไซต์ พอช.
- คู่มือการใช้งาน
- สำหรับผู้ดูแลระบบ

ระบบที่เกี่ยวข้อง

- ระบบฐานข้อมูลองค์กรชุมชนเพื่อการรับรองสถานภาพ**
บันทึกรายละเอียดข้อมูลองค์กรชุมชนและข้อมูลผู้นำ เพื่อการรับรองสถานภาพประจำปี
- ระบบฐานข้อมูลสภาองค์กรชุมชนตำบล**
บันทึกรายละเอียดการจัดตั้งสภาองค์กรชุมชนตำบล การประชุมสภาระดับตำบล/จังหวัด/ชาติ ประจำปี
- ระบบฐานข้อมูลกองทุนสวัสดิการชุมชนตำบล**
บันทึกรายละเอียดสถานะกองทุน ฐานการเงิน สมาชิก การจัดสวัสดิการ การพัฒนาในแต่ละปี

กรุณา Login เข้าใช้งานโปรแกรม EIS ด้วยค่ะ

ชื่อผู้ใช้งาน :

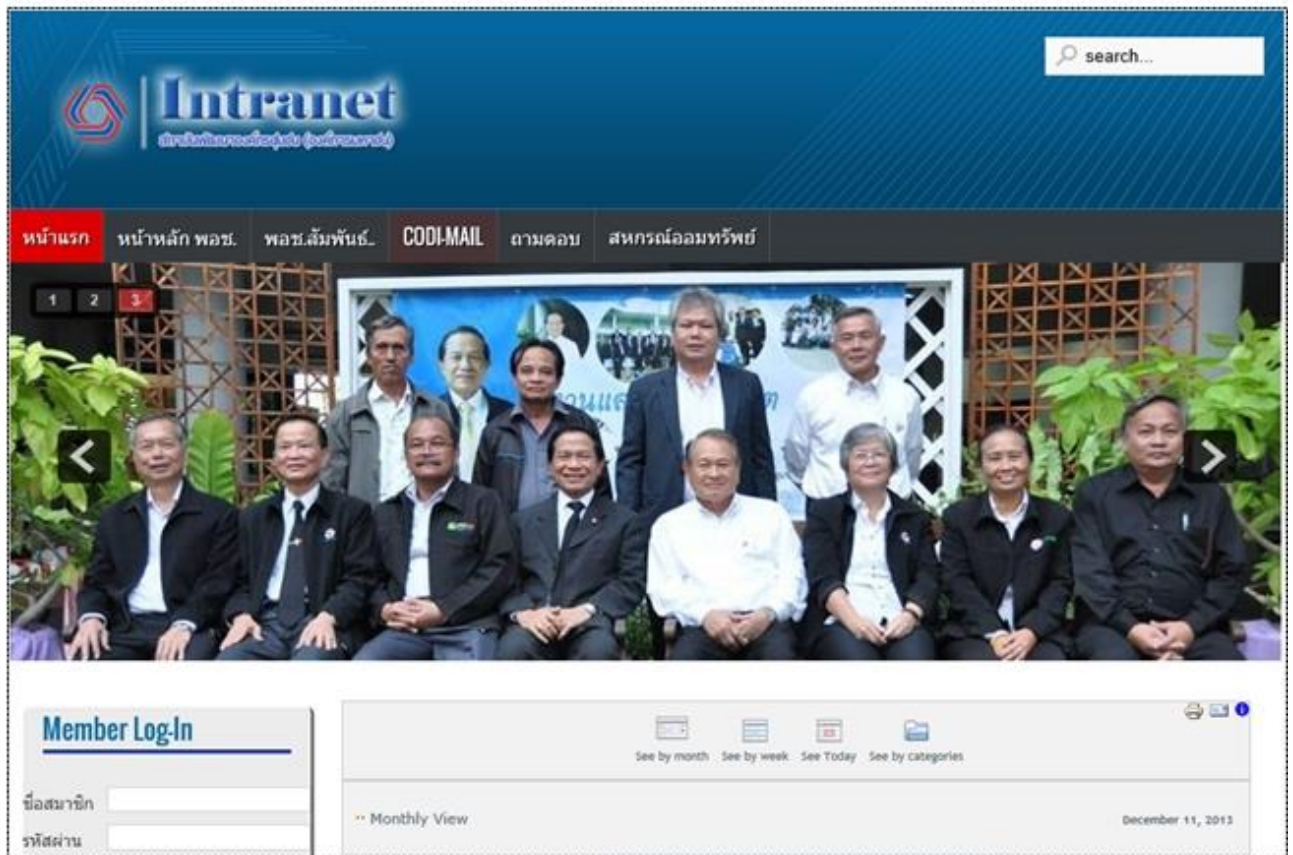
รหัสผ่าน :

การเข้าสู่โปรแกรม : ท่านสามารถเข้าสู่โปรแกรม

ผ่านทางเว็บไซต์ <http://eis.codi.or.th>

จากนั้น Login เข้าใช้งานได้เลย

2.เข้าผ่านทางเว็บไซต์ CODI Intranet



การเข้าสู่โปรแกรม : ท่านสามารถเข้าสู่โปรแกรม

ผ่านทางเว็บไซต์ <http://intranet.codi.or.th>

จากนั้น Login เข้าไป จะมีเมนูของโปรแกรม EIS อยู่

3.เข้าผ่านทางมือถือ/แท็บเล็ต

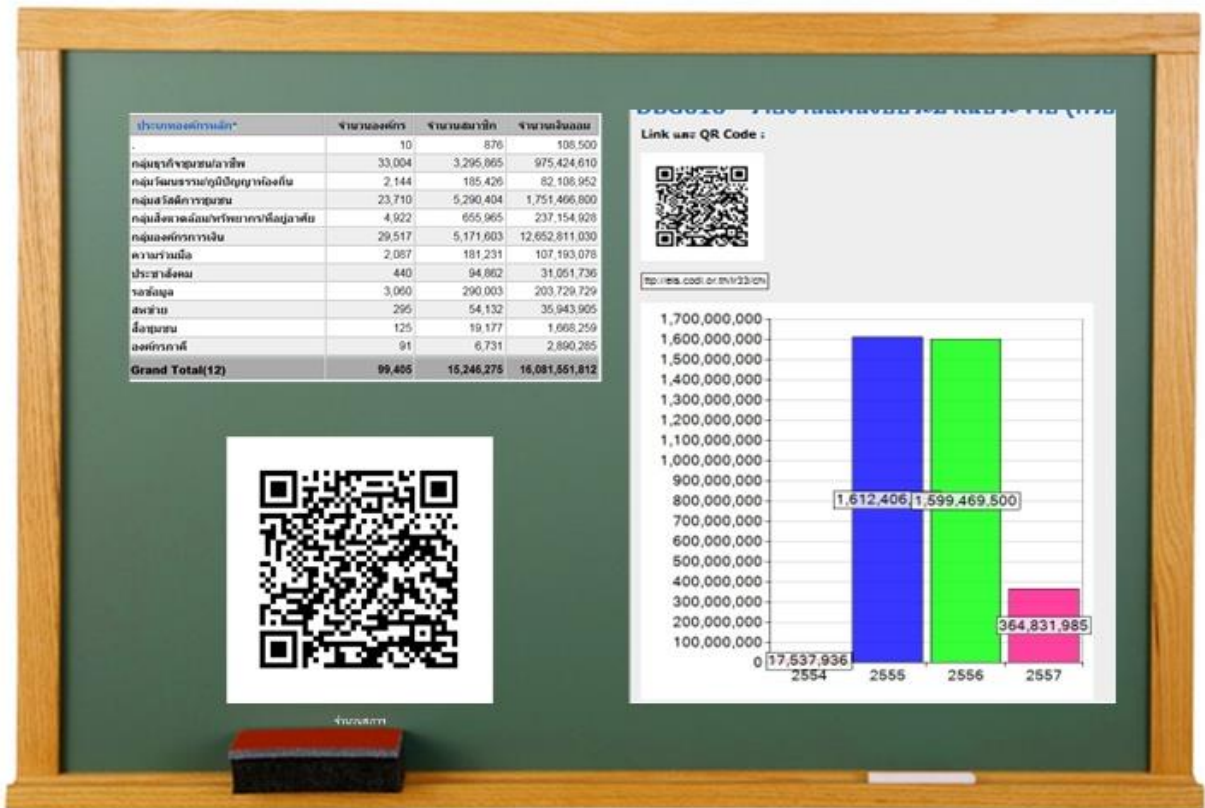


การเข้าสู่โปรแกรม : ท่านสามารถเข้าสู่โปรแกรม
ผ่านทาง **Browser** ของมือถือแต่ละรุ่น โดยพิมพ์

URL ดังนี้ <http://eis.codi.or.th>

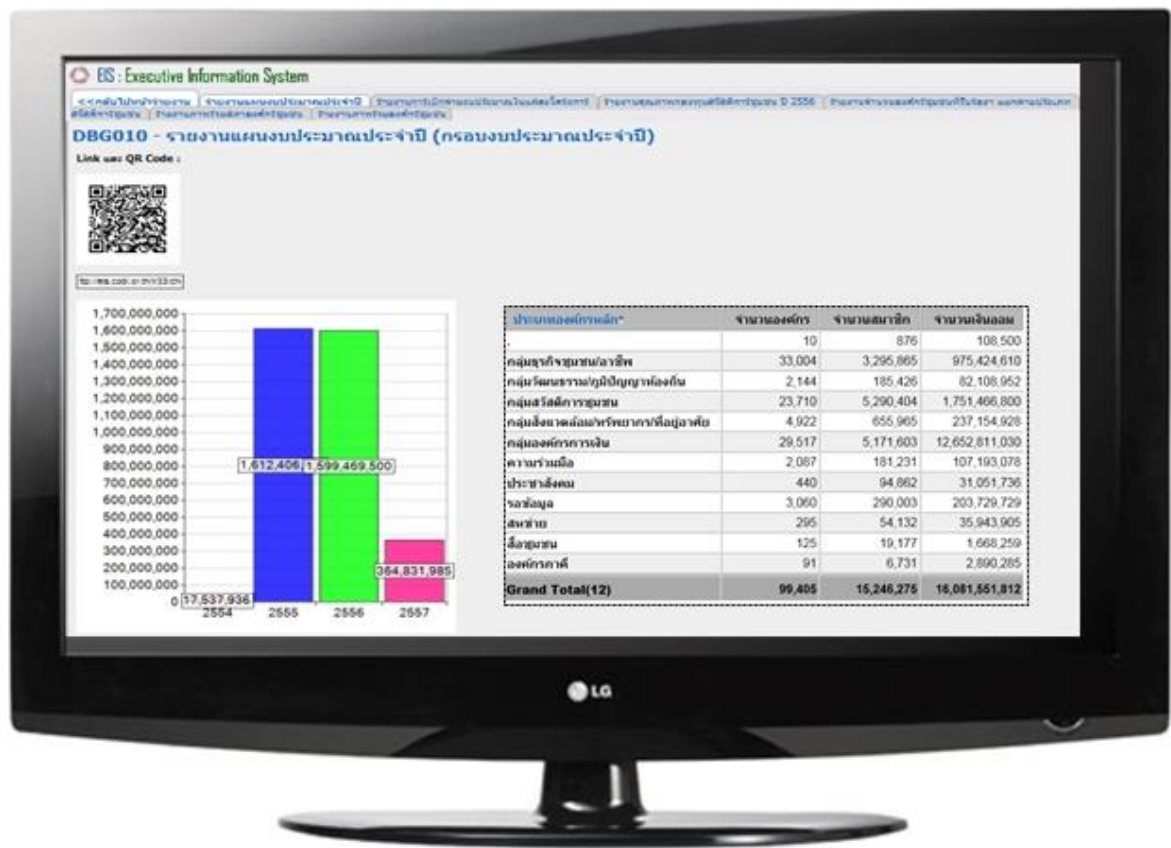
จากนั้น Login เข้าใช้งานได้เลย

4.ดูรายงานได้ตามกระดาน/บอร์ด



สามารถดูรายงาน **EIS** ได้ตามบอร์ดบริเวณ ในห้องประชุม **303** และ ในห้องประชุมสำนักผู้อำนวยการโดย รายงานจะมีการเปลี่ยนแปลงทุกๆ ไตรมาส

5.ดูรายงานได้จากจอภาพ LCD



ในอนาคตท่านยังสามารถดูรายงาน **EIS** ผ่านทางจอภาพ **LCD** ได้ที่บริเวณหน้าห้องสำนักเทคโนโลยีสารสนเทศ
(เร็ว ๆ นี้)

6. รายงานที่ได้รับผ่านทางอีเมล



ปลอดภัยและสะดวกกว่าเว็บอีเมลภาครัฐ

MailGoThai

คือ ระบบอีเมล ที่ใช้สำหรับ "เจ้าหน้าที่ของรัฐ"

ทำไมต้อง MailGoThai

- สะดวก: สามารถเข้าถึงบริการได้สะดวกของภาครัฐ ไร้พรมแดน
- ข้อมูลไม่รั่วไหล: ข้อมูลที่อยู่ใน MailGoThai ไม่สามารถรั่วไหลได้
- ปลอดภัยกว่าอีเมลล์ฟรี: ปลอดภัยกว่าอีเมลล์ฟรี



ระบบจากมาอิเล็กทรอนิกส์กลาง
เพื่อการสื่อสารในภาครัฐ

บัญชีผู้ใช้
รหัสผ่าน

จำชื่อบัญชีฉันไว้

รายละเอียดบริการ | ข่าวสาร | คู่มือ

เข้าเช็คอีเมลได้ที่ <http://mail.codi.or.th>
โดยท่านจะได้รับอีเมลรายงาน **EIS** ทุกๆ ไตรมาส
(โดยท่านจะได้รับในไตรมาสแรกไม่เกินวันที่ 10 ของเดือนมกราคม 2557)

7.ดูรายงานผ่านทางเอกสาร



ท่านจะได้รับเอกสารนี้ทุกๆ ไตรมาส
(โดยท่านจะได้รับในไตรมาสแรกไม่เกินวันที่ **10** ของเดือนมกราคม 2557)

4. การเริ่มต้นใช้งาน

การเข้าสู่โปรแกรม ท่านสามารถเข้าสู่โปรแกรมผ่านทางเว็บไซต์ <http://eis.codi.or.th> หรือ ผ่านทางระบบ Intranet (และช่องทางอื่นๆ ที่ได้แนะนำไป)

จะปรากฏหน้าจอการเข้าสู่ระบบ (Login) ให้พิมพ์ชื่อผู้ใช้งาน และรหัสผ่าน

กรุณา Login เข้าสู่ระบบ...

ชื่อผู้ใช้งาน :

รหัสผ่าน :

หน้าแรกจะเชื่อมโยงโปรแกรมฐานข้อมูลเฉพาะเรื่องที่เกี่ยวข้องไว้ให้ เพื่อสะดวกในการเข้าไปทำการปรับปรุงแก้ไข หรือตรวจสอบรายงานรายละเอียดอื่น ๆ ที่ต้องการเพิ่มเติมจำนวน 8 โปรแกรม ได้แก่ รับรองสถานภาพองค์กรสภาองค์กรชุมชนตำบล สวัสดิการชุมชนตำบล บริหารและเบิกจ่ายโครงการพัฒนา โครงการบ้านมั่นคง พื้นที่ตำบล ปฏิบัติการ สินเชื่อเพื่อการ แผนงานและงบประมาณ

EIS : Executive Information Sys

กรุณาช่วยตอบแบบสอบถาม

เมนูหลัก

- แบบสอบถามออนไลน์ **HOT!**
- รายงานความพึงพอใจ
- เว็บไซต์ พอช.
- คู่มือการใช้งาน
- สำหรับผู้ดูแลระบบ

กรุณา Login ใช้งานโปรแกรม EIS ด้วยค่ะ

ชื่อผู้ใช้งาน :

รหัสผ่าน :

เปิดคู่มือการใช้งาน

ใส่ชื่อผู้ใช้งานและรหัสผ่านเพื่อเข้าสู่ระบบ

เข้าสู่โปรแกรมย่อยอื่น ๆ

ระบบที่เกี่ยวข้อง

- ระบบฐานข้อมูลองค์กรชุมชนเพื่อการรับรองสถานภาพ
- ระบบฐานข้อมูลสภาองค์กรชุมชนตำบล

เมื่อเข้าสู่หน้าของการรายงาน จะพบหน้าจอดังภาพ

EIS : Executive Information System

เครื่องมือรายงาน
Reports
Administration

หมวดหมู่รายงาน
+ รายงานรวมทุกด้าน

รายงานภาพรวม
สร้างรายงานภาพรวม

เมนูหลัก
แบบสอบถามออนไลน์ **HOT!**
รายงานความพึงพอใจ
เว็บไซต์ พอช.
คู่มือการใช้งาน
สำหรับผู้ดูแลระบบ

ระบบที่เกี่ยวข้อง
ระบบฐานข้อมูลองค์กรชุมชน
เพื่อการรับรองสถานภาพ
บันทึกรายละเอียดข้อมูลองค์กรชุมชนและ
ข้อมูลผู้นำ เพื่อการรับรองสถานภาพประจำปี

รายงาน

* รายงานภาพรวมทั้งหมด

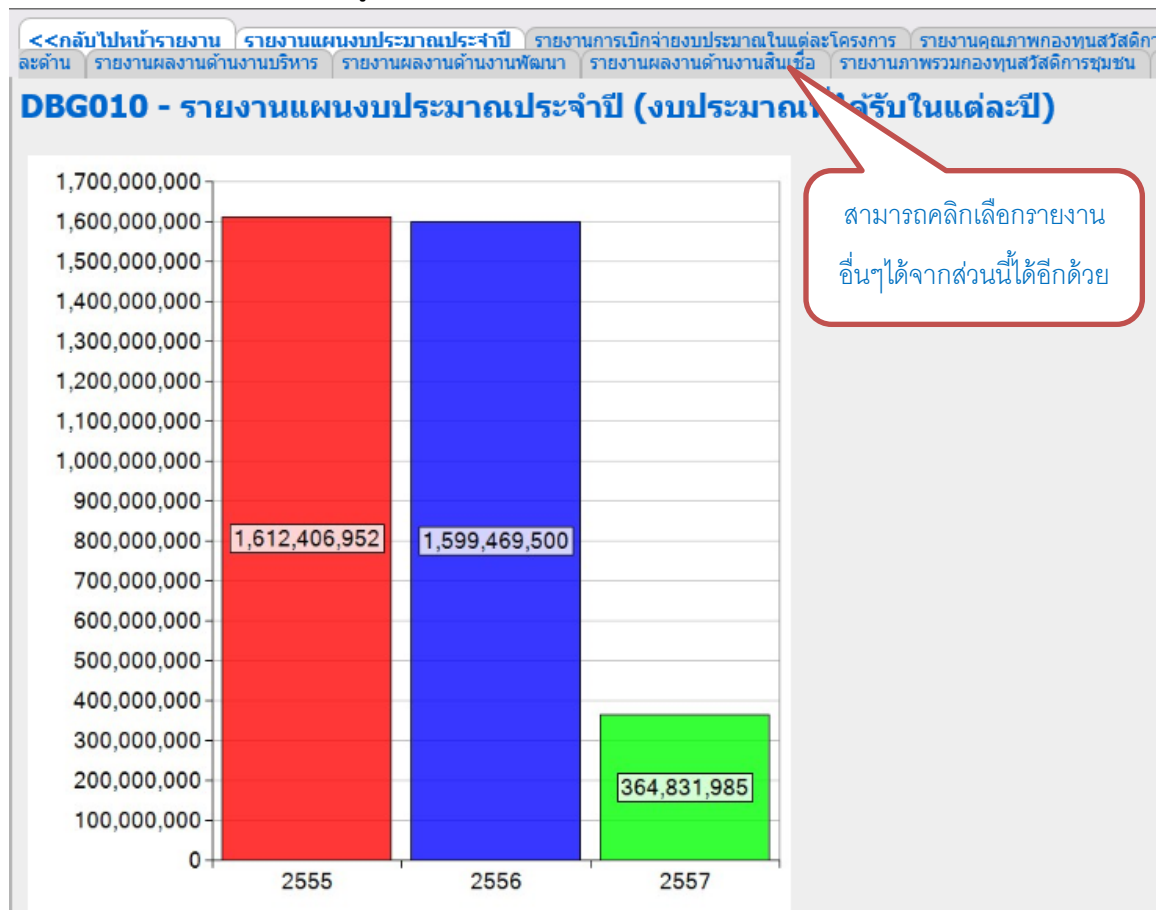
ลำดับ รายการ

- 1 รายงานแผนงบประมาณประจำปี
- 2 รายงานการเบิกจ่ายงบประมาณในแต่ละโครงการ
- 3 รายงานคุณภาพกองทุนสวัสดิการชุมชน ปี 2556
- 4 รายงานจำนวนองค์กรชุมชนที่รับรองฯ แยกตามประเภท
- 5 รายงานตัวชี้วัดในแต่ละด้าน
- 6 รายงานผลงานในแต่ละด้าน
- 7 รายงานผลงานด้านงานบริหาร
- 8 รายงานผลงานด้านงานพัฒนา
- 9 รายงานผลงานด้านงานสินเชื่อ
- 10 รายงานภาพรวมกองทุนสวัสดิการชุมชน
- 11 รายงานภาพรวมสภาองค์กรชุมชน
- 12 รายงานภาพรวมองค์กรชุมชน

รายงานภาพรวม

กรุณาเลือกรายงาน
ที่ต้องการดู

เมื่อคลิกเปิดรายงานจะเห็นรายงานในรูปแบบต่างๆ เช่น ตาราง กราฟแท่ง กราฟเส้น กราฟวงกลม



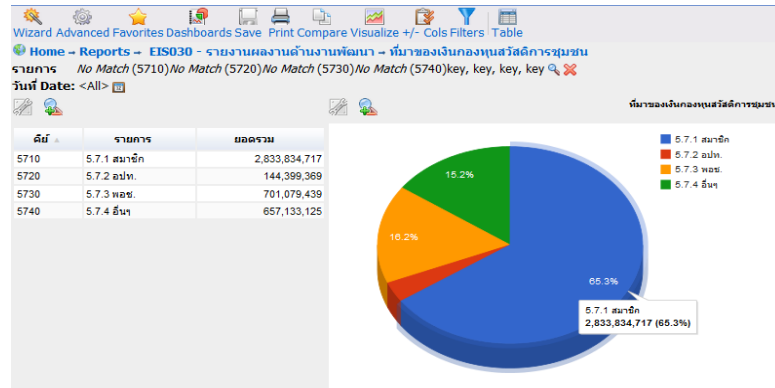
5. การรายงานข้อมูลมีหลักการสำคัญที่ควรรู้คือ

- 5.1. รายงานด้านพัฒนา สามารถเจาะลึกลงไปดูข้อมูลได้ในเชิงพื้นที่ คือ ประเทศ ภาค จังหวัด อำเภอ ตำบล
- 5.2. รายงานด้านบริหาร สามารถเจาะลึกลงไปดูข้อมูลในเชิงส่วนงานตามโครงสร้างองค์กร
- 5.3. รายงานด้านสินเชื่อ สามารถเจาะลึกลงไปดูข้อมูลในเชิงส่วนงานตามโครงสร้างองค์กร และตามพื้นที่ขององค์กรที่ใช้สินเชื่อ
- 5.4. รายงานด้านสินเชื่อ กรณีสินเชื่อคงเหลือ และสินเชื่อผิดนัด ต้องกำหนดเฉพาะช่วง 1 เดือนเท่านั้น

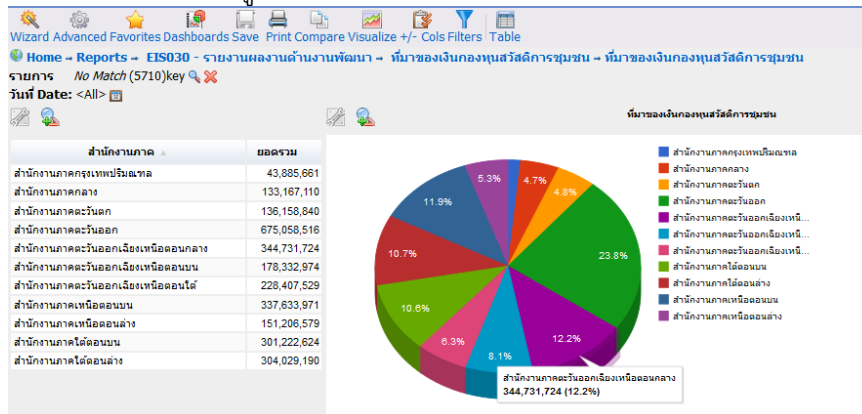
6. ตัวอย่างรายงานจากโปรแกรม

6.1. รายงานด้านพัฒนา

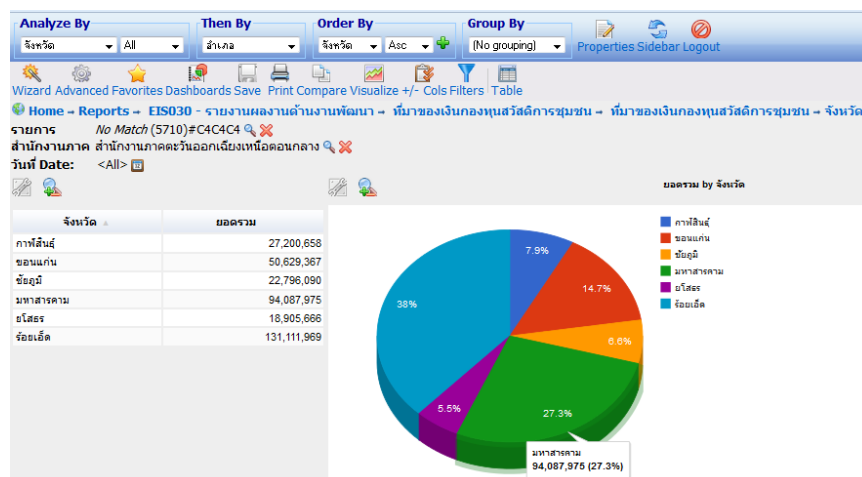
เมื่อเลือกรายงาน แล้วตัวอย่างดังภาพ ซึ่งเป็นภาพรวมระดับประเทศ



หากคลิกไปที่ภาพในส่วนใดส่วนหนึ่งของรูปภาพ จะสามารถเจาะลึก (drill down) ไปเป็นรายภาคได้ดังภาพ



หากคลิกเลือกไปที่ภาพในภาคที่ต้องการ จะสามารถเจาะลึก(drill down) ลงไปเป็นรายจังหวัดได้ดังภาพ



หากเลือกคลิกที่จังหวัดที่ต้องการ จะสามารถเจาะลึก (drill down) ลงไปถึงระดับอำเภอ/ตำบล จนถึงขั้นสุดท้ายคือรายชื่อกองทุนที่อยู่ในตำบลนั้น ๆ ดังภาพ

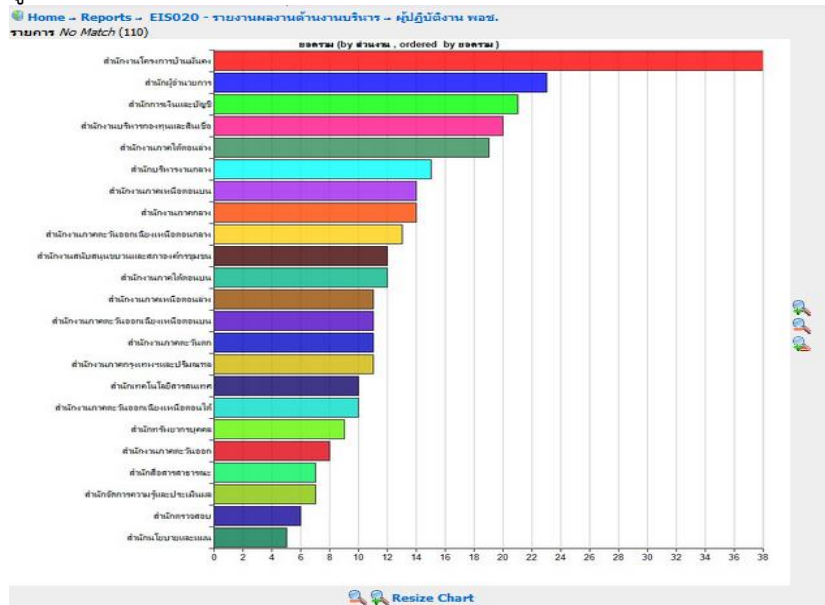
รายการ	ตำบล	ยอดรวม
5.7.1 สมาชิก	หนองม่วง	2,521,323
5.7.1 สมาชิก	หนองม่วง	
5.7.1 สมาชิก	หนองม่วง	
Grand Total(3)		2,521,323

สังเกตลำดับของการรายงานได้จากกรอบเส้นสีแดง โดยผู้ใช้งานสามารถย้อนกลับไปดูระดับไหนก็ได้ โดยคลิกที่ตัวอักษรที่ต้องการ เช่น ต้องการย้อนกลับไปดูที่จังหวัด ก็ให้คลิกที่คำว่าจังหวัด แล้วดูจังหวัดใดก็ได้ในภาคนั้น

เมื่อต้องการย้อนกลับไปหน้าจอแรก ให้กดที่ปุ่ม เพื่อดูรายงานอื่น ๆ ที่ต้องการ

6.2. รายงานด้านบริหาร

ผู้ใช้สามารถ drill down ลงไปในรายงานงานได้ โดยคลิกเลือกที่กราฟแต่ละแห่งที่ต้องการดู

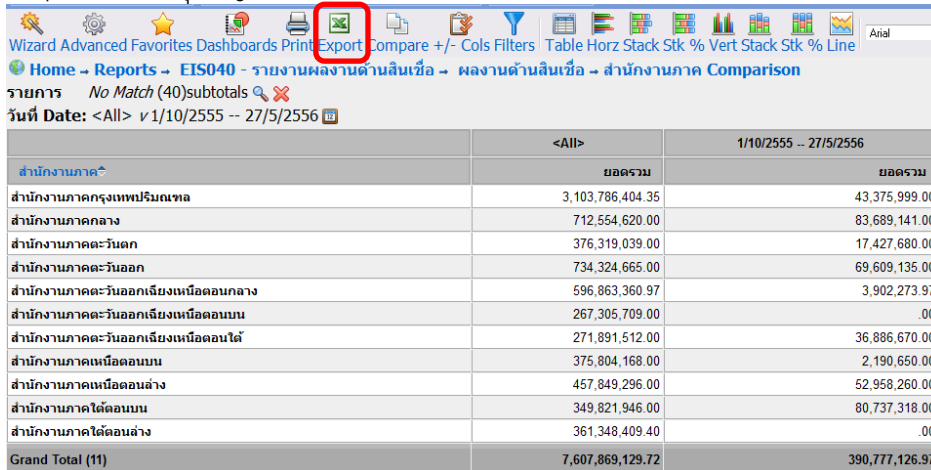


6.3. รายงานด้านสินเชื่อ

รายการ	<All>	1/10/2555 - 27/5/2556
1.จำนวนองค์กรที่ใช้สินเชื่อ (องค์กร)	1,440.00	28.00
2.จำนวนองค์กรชุมชนที่รับประโยชน์	4,689.00	148.00
3.จำนวนครัวเรือนที่รับประโยชน์ (ครัวเรือน)	234,746.00	22,889.00
4.จำนวนเงินสินเชื่อที่อนุมัติ(ล้านบาท)	7,607,869,129.72	390,777,126.97
5.จำนวนสัญญาสินเชื่อ (สัญญา)	984.00	25.00
6.จำนวนเงินเบิกจ่ายสินเชื่อ (ล้านบาท)	4,802,154,725.83	225,866,957.47
7.จำนวนเงินสินเชื่ออนุมัติแล้วยังไม่ทำสัญญา (ล้านบาท)	823,667,776.00	223,846,560.00
8.จำนวนเงินสินเชื่อทำสัญญาแล้วรอจ่ายเงิน (ล้านบาท)	943,019,710.98	166,642,592.00
Grand Total (8)	14,176,953,201.53	1,007,156,326.44


เป็นรายงานเปรียบเทียบยอดรวม กับ ปีปัจจุบัน (ต.ค.55-พ.ค.56) ผู้ใช้สามารถ drill down ลงไปได้ตามสำนักงานภาค จังหวัด อำเภอ ตำบล ดังภาพ และสามารถโอนข้อมูลเข้าสู่โปรแกรม excel เพื่อนำไปใช้จัดการใน

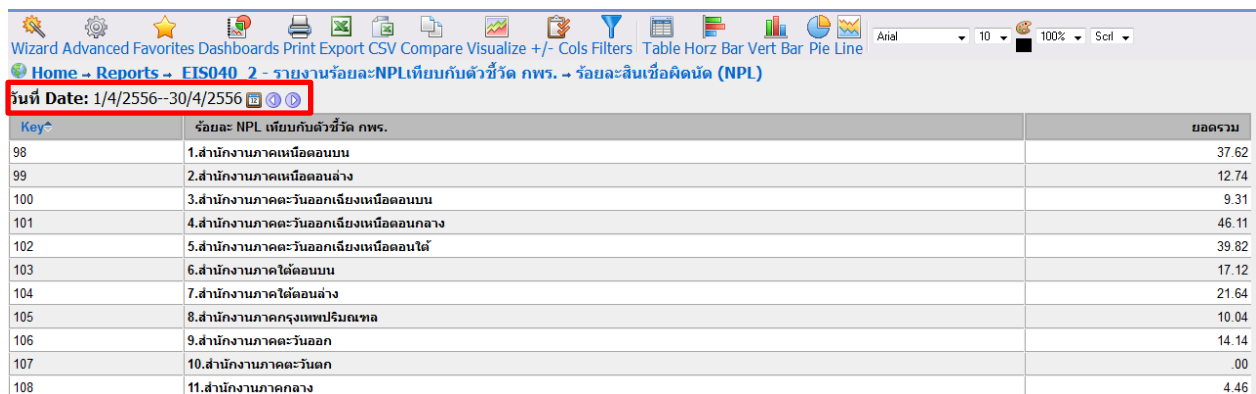
ลักษณะอื่น ๆ ได้ โดยกดปุ่มสัญลักษณ์  Export



สำนักงานภาค	<All>	1/10/2555 - 27/5/2556
สำนักงานภาคจ.เหนือ	3,103,786,404.35	43,375,999.00
สำนักงานภาคกลาง	712,554,620.00	83,689,141.00
สำนักงานภาคตะวันออก	376,319,039.00	17,427,680.00
สำนักงานภาคตะวันออกเฉียงเหนือ	734,324,665.00	69,609,135.00
สำนักงานภาคตะวันออกเฉียงเหนือ	596,863,360.97	3,902,273.97
สำนักงานภาคตะวันออกเฉียงเหนือ	267,305,709.00	.00
สำนักงานภาคตะวันออกเฉียงใต้	271,891,512.00	36,886,670.00
สำนักงานภาคเหนือ	375,804,168.00	2,190,650.00
สำนักงานภาคเหนือตอนล่าง	457,849,296.00	52,958,260.00
สำนักงานภาคใต้	349,821,946.00	80,737,318.00
สำนักงานภาคใต้ตอนล่าง	361,348,409.40	.00
Grand Total (11)	7,607,869,129.72	390,777,126.97

6.4. รายงานสินเชื่อผิดนัด จะจำแนกเป็นรายส่วนงานที่รับผิดชอบ และเป็นการคำนวณเดือนเดียวเท่านั้น โดยผู้ใช้งานสามารถเลือกเดือนที่ต้องการได้โดยกดปุ่มลูกศร เพื่อเลื่อนไปยังเดือนที่ต้องการ

วันที่ Date: 1/4/2556--30/4/2556 



Key	รายละเอียด NPL เทียบกับตัวชี้วัด กพร.	ยอดรวม
98	1.สำนักงานภาคเหนือตอนบน	37.62
99	2.สำนักงานภาคเหนือตอนล่าง	12.74
100	3.สำนักงานภาคตะวันออกเฉียงเหนือตอนบน	9.31
101	4.สำนักงานภาคตะวันออกเฉียงเหนือตอนกลาง	46.11
102	5.สำนักงานภาคตะวันออกเฉียงเหนือตอนใต้	39.82
103	6.สำนักงานภาคใต้ตอนบน	17.12
104	7.สำนักงานภาคใต้ตอนล่าง	21.64
105	8.สำนักงานภาคกรุงเทพมหานคร	10.04
106	9.สำนักงานภาคตะวันออก	14.14
107	10.สำนักงานภาคตะวันตก	.00
108	11.สำนักงานภาคกลาง	4.46

7. การใช้งานอื่น ๆ

โปรแกรมมีความสามารถในการปรับเปลี่ยนได้อีกในหลายลักษณะดังภาพข้างล่าง ผู้บริหารสามารถเรียนรู้การใช้งานเพิ่มเติมได้ หรือส่งผู้รับผิดชอบในหน่วยงานเข้ารับการฝึกอบรมการใช้งานจากสำนักเทคโนโลยีสารสนเทศ

